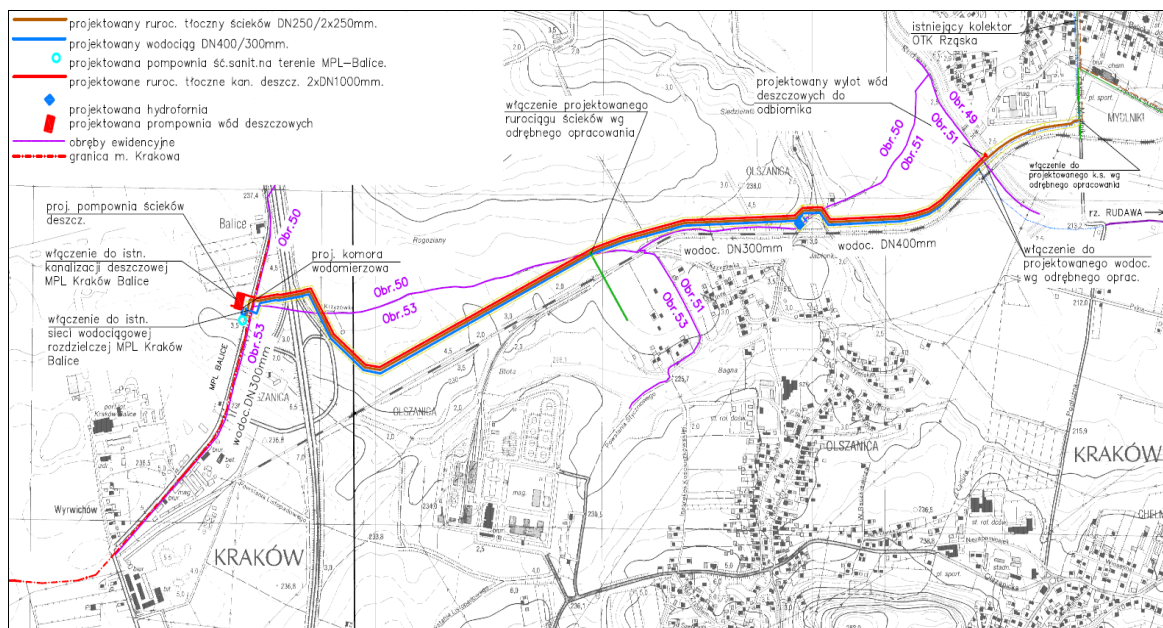


OPIS PRZEDMIOTU ZAMÓWIENIA

1. Zakres przedmiotu zamówienia obejmuje realizację nw. zadań inwestycyjnych:

- 1) Budowy wodociągów z hydrofornią i zasilaniem energetycznym, oraz z przyłączem wodociągowym,
- 2) Budowy pompowni (łoczni) ścieków sanitarnych z zasilaniem energetycznym oraz dwóch rurociągów tłocznych ścieków,
- 3) Budowy pompowni wód deszczowych z zasilaniem energetycznym, oraz dwóch rurociągów tłocznych wód deszczowych.



Rys. 1 – lokalizacja przedmiotu zamówienia

Ad.1)

Budowa wodociągów z hydrofornią i zasilaniem energetycznym, oraz z przyłączem wodociągowym.

Zadanie 1) obejmuje budowę wodociągu DN 400 mm, wodociągu DN 300 mm oraz przyłącza DN 200 mm. Przebieg wodociągów będzie następujący.

Wodociąg DN 400 mm od węzła zk28 zlokalizowanego przy rzece Rudawie będzie przebiegał w terenach zielonych w kierunku zachodnim. Przekroczy dwukrotnie ulicę Podkamyk i dojdzie do działki, na której zaprojektowana jest hydrofornia – węzeł B. Dalej nastąpi zmiana średnicy wodociągu na DN 300 mm. Rurociąg nadal będzie przebiegał po terenach zielonych wzdłuż torów PKP krzyżując się po drodze z lokalnymi drogami do pól, oraz ulicą Powstania Styczniowego i ulicą Krzyżówka. Na wysokości rozjazdu Rogoziny

(autostrady A4) będzie skręcał na północ biegnąc równolegle do autostrady i przecinając ponownie ul. Krzyżówka. Następnie skręci na zachód przechodząc pod autostradą i dalej będzie biegł przez tereny zielone. Krzyżując się z gazociągiem wysokoprężnym dojdzie do drogi wojewódzkiej. Stąd wykonane zostanie przyłącze DN 200 mm do MPL Kraków-Balice z komorą wodomierzową na terenie MPL Kraków-Balice.

Szczegółowy opis przedmiotu zamówienia w zakresie budowy wodociągu stanowi poniższa dokumentacja:

- Wodociąg DN 400 mm odcinek: zk28-A-B od rzeki Rudawy (węzeł zk28) do projektowanej hydroforni przy ul. Podkamyk (węzeł B) oraz wodociąg DN 300 mm odcinek: B-C (od węzła B) do granic miasta (węzeł C), (w oparciu o Decyzję pozwolenia na budowę Nr 3339/2015 z dnia 28.12.2015 r. wydana przez Prezydenta Miasta Krakowa – dla projektu „Budowa sieci wodociągowej DN400 i DN300 do MPL Kraków – Balice, odcinki: A-B DN400; B-b DN300; c-C DN300.”) – PROJEKT BUDOWLANY wraz z DECYZJĄ PnB (Pozwolenia na budowę) - Załącznik nr W.1.
- Przekroczenie wodociągiem DN 300 mm autostrady A4 (w oparciu o Decyzję pozwolenia na budowę Nr 119/2015 z dnia 19.06.2015 r. wydana przez Wojewodę Małopolskiego – dla projektu „Budowa przekroczenia wodociągiem DN300mm autostrady A4 w odcinku Balice – Szarów w km 402+520”) – PROJEKT BUDOWLANY wraz z DECYZJĄ PnB - Załącznik nr W.2.
- „Budowa sieci wodociągowej DN 400 i DN 300 do MPL Kraków – Balice” (odcinki: A-B DN400; B-b DN300; c-C DN300) – PROJEKT WYKONAWCZY - Załącznik nr W.3.
- Specyfikacja wykonania i odbioru robót budowlanych - Załącznik nr W.4.
- Przedmiar robót - Załącznik nr W.5.
- „Budowa przyłącza wodociągowego”, która obejmuje przyłącze wodociągowe DN 200 mm o długości $l = 65,61$ m od projektowanego wodociągu DN 300 mm wraz ze studnią wodomierzową na terenie lotniska do połączenia z siecią wewnętrzną MPL Kraków - Balice Sp. z o.o. – PROJEKT WYKONAWCZY- Załącznik nr W.6.
- Przedmiar robót - Załącznik nr W.7.

Niniejsze **Zadanie 1)** obejmuje również budowę Hydroforni, która zlokalizowana zostanie po północno – zachodniej stronie ul. Podkamyk na działce nr 204/1 obr. 50 jedn. ewid. Kraków – Krowodrza. Hydrofornia będzie pobierać wodę z sieci DN 400 mm, podnosić jej ciśnienie i tłoczyć do sieci DN 300 mm, węzeł B (wg projektu sieci wodociągowej). Dla spełnienia powyższych warunków dobrano zestaw hydroforowy czteropompowy.

Szczegółowy opis przedmiotu zamówienia w zakresie budowy hydroforni stanowi poniższa dokumentacja techniczna:

- Budowa hydroforni wraz z sieciami zewnętrznymi i zagospodarowaniem terenu (w oparciu o Decyzję pozwolenia na budowę Nr 356/6740.1/2017 z dnia 10.03.2017 r. dla projektu „Budowa hydroforni Balice (pompowni sieciowej) przy ul. Podkamyk w Krakowie wraz z zagospodarowaniem terenu, drogą dojazdową i placem oraz infrastrukturą techniczną tj. budową sieci wodociągowej, instalacji kanalizacji sanitarnej wraz ze zbiornikiem bezodpływowym, instalacji elektroenergetycznej na

działce 204/1 obr. 50 Krowodrza”) – PROJEKT BUDOWLANO - WYKONAWCZY - **Załącznik nr W.8.**

- Specyfikacja wykonania i odbioru robót budowlanych - **Załącznik nr W.9.**
- Przedmiar robót - **Załącznik nr W.10.**

Ad.2)

Budowa pompowni (tłoczni) ścieków sanitarnych z zasilaniem energetycznym, oraz dwóch rurociągów tłocznych ścieków.

Zadanie 2) obejmuje budowę studni pompowni o średnicy dn = 4,5 m i głębokości h = 7,4 m, w której umieszczona zostanie tłoczni ścieków wraz z armaturą.

Szczegółowy opis przedmiotu zamówienia w zakresie budowy pompowni ścieków stanowi poniższa dokumentacja:

- Pompownia (tłoczni) ścieków sanitarnych wraz z adaptacją istniejącej pompowni ścieków na studnię połączeniową, z zasilaniem energetycznym pompowni (w oparciu o Decyzję o pozwoleniu na budowę Nr AB.V.1.1007.2015 z dnia 6.10.2015 r. wydaną przez Starostę Krakowskiego – dla projekt „Budowa rurociągu tłoczego kanalizacji sanitarnej DN250mm (Φ280x25,4mm) wraz z pompownią (tłocznią) ścieków i jej zasilaniem z istniejącej stacji transformatorowej ST-11 na terenie MP im. Jana Pawła II Kraków-Balice” – PROJEKT BUDOWLANY wraz z DECYZJĄ PnB - **Załącznik nr RT.1.**
- Pompownia ścieków sanitarnych w zakresie projektu „Rurociąg tłoczny ścieków sanitarnych DN250mm(Φ280x25,4mm) wraz z pompownią ścieków” (część instalacyjna - sanitarna) – PROJEKT WYKONAWCZY - **Załącznik nr RT.2.**
- Specyfikacja wykonania i odbioru robót budowlanych (część instalacyjna - sanitarna) - **Załącznik nr RT.3.**
- Przedmiar robót (część instalacyjna - sanitarna) - **Załącznik nr RT.4.**
- Pompownia ścieków sanitarnych (część elektryczna)– PROJEKT WYKONAWCZY - **Załącznik nr RT.5.**
- Specyfikacja wykonania i odbioru robót budowlanych (część elektryczna) - **Załącznik nr RT.6.**
- Przedmiar robót (część elektryczna) - **Załącznik nr RT.7.**

Niniejsze **Zadanie 2)** obejmuje również budowę dwóch rurociągów tłocznych ścieków sanitarnych odprowadzających ścieki sanitarne w okolicę rzeki Rudawy, dalej nastąpi przekroczenie rurociągami rzeki i ich włączenie do kanalizacji grawitacyjnej znajdujących się przy ulicy Zakliki z Mydlnik. Zakres realizacji obejmuje:

- rurociąg tłoczny ścieków DN 250 mm od projektowanej pompowni (tłoczni) ścieków zlokalizowanej na terenie lotniska w Balicach do komory odpowietrzającej w pobliżu rzeki Rudawy, przekroczenie rzeki Rudawy, aż do zakończenia komorą rozprężną i włączenia rurociągu istniejącej kanalizacji DN 600 mm przy ulicy Zakliki z Mydlnik,
- rurociąg tłoczny ścieków DN 250mm od wysokości Olszanicy (okolice ulicy Powstania Styczniowego) do komory odpowietrzającej w pobliżu rzeki Rudawy, przekroczenie

rzeki Rudawy, aż do zakończenia komorą rozprężną i włączenia rurociągu do istniejącej kanalizacji DN 600 mm przy ulicy Zakliki z Mydlnik.

Ścieki docelowo odprowadzane będą do kanału DN 600 mm w ulicy Zakliki z Mydlnik. Razem z rurociągami ścieków sanitarnych zabudować należy przewody powietrza do napowietrzania ścieków DN 40 mm.

Uwaga: Obecnie Zamawiający nie posiada prawa do dysponowania terenem pomiędzy rzeką Rudawą, a ul. Zakliki z Mydlnik. Na odcinku od rowu (zlokalizowanego na działce 45 obr.51) z przejściem przez rzekę Rudawę do komory rozprężnej w kierunku ul. Zakliki z Mydlnik Zamawiający projektuje zmianę przebiegu trasy rurociągów. Wykonawca zobowiązany jest jednak wycenić i uwzględnić w ramach Oferty cały zakres wskazany w dokumentacji projektowej, w tym odcinek od rzeki Rudawy do komory rozprężnej przy ul. Zakliki z Mydlnik, dla którego Zamawiający nie posiada prawa do dysponowania terenem.

Szczegółowy opis przedmiotu zamówienia w zakresie budowy rurociągów kanalizacji sanitarnej stanowi poniższa dokumentacja :

- Budowa rurociągu tłoczego kanalizacji sanitarnej DN250mm na terenie MPL Kraków – Balice (w oparciu o Decyzję pozwolenia na budowę Nr AB.V.1.1007.2015 z dnia 6.10.2015r wydaną przez Starostę Krakowskiego – dla projektu „Budowa rurociągu tłoczego kanalizacji sanitarnej DN250mm (Φ280x25,4mm) wraz z pompownią (tłocznią) ścieków i jej zasilaniem z istniejącej stacji transformatorowej ST-11 na terenie MPL im. Jana Pawła II Kraków-Balice” – PROJEKT BUDOWLANY wraz z DECYZJĄ PnB - **Załącznik nr RT.1.** (j.w. z uwagi, iż obejmuje również pompownię).
- Przekroczenie rurociągami tłoczymi ścieków sanitarnych DN 250 mm autostrady A4 i drogi nr 774 (w oparciu o Decyzję pozwolenia na budowę Nr 150/2015 z dnia 26.08.2015r wydaną przez Wojewodę Małopolskiego – dla projektu „Budowa przekroczenia rurociągami tłoczymi kanalizacji sanitarnej DN250mm (Φ280x25,4mm) autostrady A4 w odcinku Balice – Szarów w km 402+517 i drogi wojewódzkiej nr 774 relacji Zabierzów – Kryspinów w miejscowości Balice na odc. Nr 030 w km 1+053,5”) – PROJEKT BUDOWLANY wraz z DECYZJĄ PnB - **Załącznik nr RT.8.**
- Rurociąg tłoczny ścieków sanitarnych DN 250 mm PEHD odcinek: A-B-So8 od projektowanej pompowni (tłoczni ścieków) (węzeł A) do rzeki Rudawy (węzeł So8) oraz rurociąg tłoczny ścieków sanitarnych DN 250 mm PEHD odcinek: B-So8 od komory potężeniowej (węzeł B) do rzeki Rudawy (węzeł So8), (w oparciu o Decyzję pozwolenia na budowę Nr 3340/2015 z dnia 28.12.2015r wydaną przez Prezydenta Miasta Krakowa – dla projektu „Budowa rurociągów tłocznych kanalizacji sanitarnej 2xDN250mm (Φ280x25,4mm) w rejonie rzeki Rudawy i ulic: Podkamaryk, Krzyżówka, Powstania Styczniowego w Krakowie, odcinki C2'-x1; x-A1; C2-B”) – PROJEKT BUDOWLANY wraz z DECYZJĄ PnB - **Załącznik nr RT.9.**
- Budowa rurociągu tłoczego kanalizacji sanitarnej DN250mm(φ280x25,4mm) w rejonie rzeki Rudawy i ulic: Podkamaryk, Krzyżówka, Powstania Styczniowego w Krakowie w zakresie projektu „Rurociąg tłoczny ścieków sanitarnych DN250mm (φ280x25,4mm)” – PROJEKT WYKONAWCZY - **Załącznik nr RT.10**
- Specyfikacja wykonania i odbioru robót budowlanych (część instalacyjna - sanitarna) - **Załącznik nr RT.11.**
- Przedmiar robót (część instalacyjna - sanitarna) - **Załącznik nr RT.12**

- Budowa rurociągu tłoczego kanalizacji sanitarnej DN250mm(φ280x25,4mm) od rzeki Rudawy poprzez rejon ulic: Podkamyk, Krzyżówka, Powstania Styczniowego w Krakowie do pompowni ścieków na terenie MPL Kraków – Balice w zakresie projektu „Rurociąg tłoczny ścieków sanitarnych DN250mm (φ280x25,4mm) wraz z pompownią ścieków” – PROJEKT WYKONAWCZY - Załącznik nr RT.2 (j.w. z uwagi, iż obejmuje również pompownię).
- Specyfikacja wykonania i odbioru robót budowlanych (część instalacyjna - sanitarna) - **Załącznik nr RT.3.** (j.w. z uwagi, iż obejmuje również pompownię).
- Przedmiar robót (część instalacyjna - sanitarna) - **Załącznik nr RT.4.** (j.w. z uwagi, iż obejmuje również pompownię).

Ad.3)

Budowa pompowni wód deszczowych z zasilaniem energetycznym, oraz dwóch rurociągów tłocznych wód deszczowych.

Zadanie 3) obejmuje budowę pompowni wód deszczowych o wymiarach w planie 9,7 x 11,5 m, z komorą zbiorczą o wymiarach w planie 8,7 x 9,8 m, z budynkiem kontenerowym rozdzielni elektrycznej o wymiarach 2,5 x 9,5m, agregatem prądotwórczym, rurociągami 4 x DN 600 mm kanalizacją kablową wielootworową, wraz z przełożeniem kabli SN-15 kV, placem manewrowym obejmującym połączenie z projektowaną drogą wewnętrzną o nawierzchni z płyt betonowych wraz ze znajdującą się na nim zabudową. Pompownia połączona zostanie poprzez studnię z przelewem z projektowanym kolektorem odprowadzającym wody opadowe do potoku Olszanickiego. Pompownia będzie konstrukcją żelbetową opartą na płycie fundamentowej, posadowioną ok. 7 m poniżej projektowanego poziomu terenu.

Szczegółowy opis przedmiotu zamówienia w zakresie budowy pompowni wód deszczowych stanowi poniższa dokumentacja:

- Budowa pompowni wód deszczowych, komory zbiorczej, budynku kontenerowego rozdzielni elektrycznej, placu manewrowego, kanalizacji kablowej, ochrony katodowej, linii NN, przekładkę kabli SN (w oparciu o *Decyzję pozwolenia na budowę Nr 61/10 z dnia 22.07.2010 wydaną przez Wojewodę Małopolskiego – dla projektu „Odprowadzenie wód opadowych z terenów lotniska Kraków – Balice w zakresie umożliwiającym trwałą zabudowę 45ha powierzchni biologicznie czynnej (budowa pompowni i dwóch rurociągów przewodowych wraz z towarzyszącymi obiektami technicznymi). Zadanie I. Pompownia z towarzyszącymi obiektami technicznymi.”* – DECYZJA PnB - Załącznik nr D.1. (PROJEKT BUDOWLANY zostanie przekazany wybranemu Wykonawcy).
- Budowa pompowni wód deszczowych – „Odprowadzenie wód opadowych z terenu lotniska Kraków-Balice w zakresie umożliwiającym trwałą zabudowę 45 ha powierzchni biologicznie czynnej (budowa pompowni i dwóch rurociągów przewodowych wraz z towarzyszącymi obiektami technicznymi)”- Zadanie I. Pompownia z towarzyszącymi obiektami technicznymi” – PROJEKT WYKONAWCZY - Załącznik nr D.2.

- Specyfikacja wykonania i odbioru robót budowlanych - **Załącznik nr D.3.**
- Przedmiar robót - **Załącznik nr D.4.**

Niniejsze **Zadanie 3)** obejmuje również zaprojektowanie i wykonanie agregatu prądotwórczego oraz przekładki istniejących linii kablowych SN 15 kV kolidujących z projektowaną inwestycją. W ramach zadania należy:

- zaprojektować i wykonać agregat prądotwórczy,
- zaktualizować warunki przebudowy w Zakładzie Energetycznym (TAURON);
- ustalić warunki przebudowy linii MPL ze służbami MPL;
- opracować dokumentację przebudowy, uzgodnić ją w szczególności z TAURON, MPL, ZUDP i w razie potrzeby wykonać zgłoszenie w urzędzie lub uzyskać pozwolenie na budowę o ile będzie konieczne;
- zawrzeć w imieniu Zamawiającego porozumienie z TAURON na wykonanie przekładki i wykonać prace.

Przebudowę kolidujących z pompownią odcinków kabli SN-15kV należy wykonać po uprzednim uzgodnieniu czasów wyłączenia i załączeń linii kablowych z MPL Kraków-Balice i Zakładem Energetycznym TAURON Po dokonaniu aktualizacji należy opracować dokumentację projektową i uzyskać niezbędne pozwolenia administracyjne, a w szczególności uzyskać opinię ZUDP, dokonać zgłoszenia lub uzyskać pozwolenie na budowę (o ile będzie wymagane). Należy opracować instrukcję współpracy ruchowej sieć-agregat i uzgodnić ją z gestorem sieci.

Szczegółowy opis przedmiotu zamówienia w zakresie zaprojektowania i wykonania agregatu prądotwórczego oraz przekładki istniejących linii kablowych SN 15 kV kolidujących z projektowaną inwestycją stanowi:

- Program Funkcjonalno-Użytkowy dla zadania: „Odprowadzenie wód opadowych” – część energetyczna - **Załącznik nr D.5.**
TOM I – część opisowa PFU;
TOM II – warunki wykonania i odbioru robót budowlanych;
TOM III – część informacyjna;

Niniejsze **Zadanie 3)** obejmuje również budowę dwóch równoległych rurociągów przewodowych DN 1000 mm oznaczonych jako: L – lewy, P – prawy.

Trasa rurociągów będzie przebiegać od projektowanej pompowni zlokalizowanej na terenie krajowego Portu Lotniczego Kraków-Balice, pod drogą wojewódzką 774 i autostradą A4 powyżej węzła Rogoziany, następnie równoległe do torów kolejowych PKP, aż do wylotu do rzeki Rudawy powyżej mostu kolejowego na trasie Kraków-Balice w Krakowie – Krowodrzy.

Szczegółowy opis przedmiotu zamówienia w zakresie budowy rurociągów tłocznych kanalizacji deszczowej stanowi poniższa dokumentacja:

- Rurociąg tłoczny wód deszczowych DN 1000mm CC-GRP (lewy) odcinek od pompowni wód deszczowych do rzeki Rudawy, rurociąg tłoczny wód deszczowych

DN 1000mm CC-GRP (prawy) odcinek od pompowni wód deszczowych do rzeki Rudawy oraz wylot rurociągów wód deszczowych 2x DN 1000mm do rzeki Rudawy (w oparciu o Decyzję pozwolenia na budowę Nr 154/15 z dnia 1.09.2015 wydaną przez Wojewodę Małopolskiego – dla projektu „Odprowadzenie wód opadowych z terenu lotniska Kraków – Balice w zakresie umożliwiającym trwałą zabudowę 45ha powierzchni biologicznie czynnej. Zadanie II. Budowa dwóch rurociągów przewodowych wraz z towarzyszącymi obiektami technicznymi.”) – PROJEKT BUDOWLANY wraz z DECYZJĄ PnB - **Załącznik nr D.6.**

- Budowa rurociągów tłocznych - „Odprowadzenie wód opadowych z terenu lotniska Kraków-Balice w zakresie umożliwiającym trwałą zabudowę 45 ha powierzchni biologicznie czynnej” - Zadanie II. Rurociągi przewodowe 2xDN1000 z towarzyszącymi obiektami technicznymi.” – PROJEKT WYKONAWCZY - **Załącznik nr D.7.**
- Specyfikacja wykonania i odbioru robót budowlanych - **Załącznik nr D.3.**
- Przedmiar robót - **Załącznik nr D.8.**

UWAGA: Wykonawca w ramach **Zadania 3)** będzie zobowiązany dodatkowo do zaprojektowania i realizacji połączenia istniejącej na terenie MPL Kraków-Balice instalacji odprowadzenia wód opadowych (studnia kanalizacji deszczowej w bezpośrednim sąsiedztwie nowej pompowni) z nową pompownią wód opadowych. Wykonawca przygotuje projekt wykonawczy (w zakresie wszystkich niezbędnych branż), dotyczący adaptacji istniejącej studni na komorę przelewową (KP) oraz rurociągu łączącego studnie KP z pompownią, Przedmiotowe połączenie do pompowni doprowadzone będzie krótkim rurociągiem stalowym $\varnothing 1200$ z komory KP (komory przelewowej). Wlot tego rurociągu do pompowni wyposażony będzie w element zaporowy umożliwiający awaryjne zamknięcie dopływu, a także zabezpieczenie pompowni na czas remontu.

UWAGA: Udostępnione przedmiary będące częścią składową Dokumentacji Projektowej nie stanowią opisu przedmiotu zamówienia i należy je traktować jedynie pomocniczo do skalkulowania ceny oferty.

2. Zamawiający w celu pełniejszego przedstawienia zakresu robót przedstawionego w załączonej dokumentacji, przekazuje pomocniczo „**Projekt Organizacji Robót**”, który obejmuje zbiorczo wszystkie elementy do wykonania w ramach zamówienia, stanowiący **Załącznik nr A.1.POR.**

3. W ramach niniejszego zamówienia Wykonawca zobligowany będzie również do:

- dokonania wycinki drzew i krzewów, niezbędnej dla realizacji inwestycji, a w tym celu do uzyskania w imieniu Zamawiającego decyzji zezwalającej na usunięcie drzew i krzewów na podstawie postanowienia WS-05.6131.3.53.2015.AM z dnia 08.04.2015 r. (dokument stanowi integralną część PB dla zadania nr 3) tj. „Budowy pompowni wód deszczowych z zasilaniem energetycznym, oraz dwóch rurociągów tłocznych wód deszczowych” - Załącznik D.6.) oraz postanowienia WS-05.6131.3.52.2015.AM z dnia 08.04.2015 r. Wykonawca uzyskując przedmiotowe zezwolenie musi mieć na uwadze konieczność sporządzenia aktualnej na dzień składania wniosku, inwentaryzacji drzew. W posiadaniu Zamawiającego jest wykonana w 11.02.2015 r. dokumentacja pn: ”INWENTARYZACJA

ZIELENI - Odprowadzenie wód opadowych z terenu lotniska Kraków – Balice w zakresie umożliwiającym trwałą zabudowę 45 ha powierzchni biologicznie czynnej”, która stanowi **Załącznik nr Z.1. do OPZ.**

- uzyskania stosownych niezbędnych zezwoleń w tym m.in. zezwolenia Wojewódzkiego Konserwatora Zabytków w Krakowie na prowadzenie robót budowlanych,
- zapewnienia nadzoru archeologicznego na zasadach określonych w załączonych do dokumentacji dla Zadań 1), 2), 3) decyzjach administracyjnych,
- opracowania projektu zmiany organizacji ruchu na czas realizacji robót, po uzgodnieniach z Zarządem Infrastruktury Komunalnej i Transportu w Krakowie,
- sporządzenia wszelkich dokumentów i wykonania wszelkich czynności niezbędnych do uzyskania przez Wykonawcę w imieniu Zamawiającego decyzji o pozwoleniu na użytkowanie wszystkich robót objętych Kontraktem.

Dodatkowo:

- Jeżeli dla wykonania Robót, wchodzących w zakres niniejszego Przedmiotu Umowy, konieczne będzie wykonanie innych projektów, w tym warsztatowych lub montażowych, a także jeżeli w związku z realizacją Robót, wykonywanych na podstawie projektów wykonawczych, konieczne będzie zastosowanie zamiennych rozwiązań materiałowych lub technologicznych, w stosunku do rozwiązań zawartych w Dokumentacji Projektowej, to Wykonawca będzie zobowiązany do wykonania wymaganych projektów wraz z towarzyszącą dokumentacją oraz uzyskania zezwoleń, uzgodnień, akceptacji i właściwych decyzji administracyjnych, własnym kosztem i staraniem.
- Dla wykonanych według powyższego punktu projektów, projektów zamiennych, rysunków warsztatowych i zamiennych, zamiennych rozwiązań materiałowych i technologicznych, Wykonawca każdorazowo będzie zobowiązany do uzyskania akceptacji Inżyniera i Zamawiającego. Projekty te winny być sporządzane przez osoby posiadające do tego niezbędne uprawnienia i kwalifikacje.
- Dla potrzeb Inwestora Wykonawca wykona 3 egzemplarze dokumentacji powykonawczej w wersji papierowej oraz kopię w wersji elektronicznej (dwg., pdf.) na nośnikach USB, dostarczy je do Przedstawiciela Zamawiającego, za potwierdzeniem pisemnym, najpóźniej w dniu zgłoszenia Przedmiotu Zamówienia do odbioru końcowego.

4. Sposób realizacji przedmiotu zamówienia powinien również uwzględniać spełnienie „Warunków prowadzenia robót budowlanych oraz wymagań dodatkowych dotyczących realizacji Kontraktu”, stanowiących **Załącznik nr Z.2. do OPZ.**

5. Zamawiający informuje, że w części dotyczącej budowy pompowni ścieków sanitarnych, pompowni wód deszczowych wraz z odpowiednimi odcinkami rurociągów tłocznych, połączenia istniejącej instalacji odprowadzenia wód opadowych (studnia kanalizacji deszczowej) z nową pompownią wód opadowych oraz budowy przyłącza wodociągowego, teren budowy jest położony na terenie Portu Lotniczego, w związku z czym wznoszenie na tej części terenu budowy lub/i zaplecza budowy jakichkolwiek obiektów budowlanych, nieprzewidzianych w Dokumentacji Projektowej, w tym także tymczasowych obiektów budowlanych, a także ustawianie i użytkowanie dźwigów,

kontenerów, rusztowań, masztów, nadajników, silosów etc. wymaga każdorazowego uzgodnienia z Inwestorem Zastępczym i służbami operacyjnymi Portu Lotniczego.

- 6.** Jeżeli w związku z realizacją Przedmiotu Umowy niezbędne okaże się wzniesienie i użytkowanie przez Wykonawcę na terenie budowy lub/i zaplecza budowy, jakichkolwiek obiektów, których wzniesienie, ustawienie lub użytkowanie na terenie Portu Lotniczego, będzie wymagało jakiegokolwiek zgody, uzgodnienia, czy też opinii Urzędu Lotnictwa Cywilnego, lub innych właściwych organów administracji, Wykonawca będzie zobowiązany do uzyskania własnym kosztem i staraniem takich zgód, uzgodnień i opinii.
- 7.** Dla potrzeb związanych z udostępnianiem terenu pod realizację przedmiotu zamówienia Zamawiający opracował „Procedurę udostępniania Wykonawcy działek inwestycyjnych na cele realizacji przedmiotu zamówienia”. Procedura zawiera informacje i uwarunkowania, związane z udostępnianiem terenu budowy, które Wykonawca będzie zobowiązany uwzględnić i przestrzegać w trakcie procesu przejmowania działek. Uwzględniając te informacje i uwarunkowania oraz stosując się do Procedury opracowanej przez Zamawiającego, Wykonawca zobowiązany będzie, w terminie 21 dni od podpisania Kontraktu, do opracowania harmonogramu etapowania prac, w tym przejmowania działek, i przekazania go do akceptacji przez Zamawiającego i Inżyniera. „Procedura udostępniania Wykonawcy działek inwestycyjnych na cele realizacji przedmiotu zamówienia” stanowi **Załącznik nr Z.3. do OPZ**. Zbiorcze zestawienie działek w formie tabelarycznej przedstawiono w tabeli – „Zestawienie działek inwestycyjnych” stanowiącej **Załącznik nr Z.4. do OPZ**.

UWAGA: Wykonawca przed złożeniem oferty powinien dokładnie zapoznać się z załączoną Dokumentacją Projektową, dodatkowymi dokumentami wydanymi przez różne organy i podmioty, zawierającymi uzgodnienia oraz warunki techniczne związane z realizacją przedmiotu zamówienia.

- 8.** Kadra kierownicza Wykonawcy musi porozumiewać się w języku polskim lub Wykonawca na własny koszt zapewni tłumaczy w tym co najmniej jednego tłumacza przysięgłego.
- 9.** Zamawiający zaznacza, iż użyte w SIWZ przykłady nazw własnych produktów bądź producentów dotyczące określonych modeli, systemów, elementów, materiałów, urządzeń itp. mają jedynie charakter wzorcowy (przykładowy) i dopuszczone jest składanie ofert zawierających rozwiązania równoważne, które spełniają wszystkie wymagania techniczne i funkcjonalne wymienione w SIWZ.
- 10.** Zamawiający zaznacza, iż wszędzie gdzie w dokumentacji projektowej opisano materiały lub sposób wykonania robót za pomocą norm, aprobat technicznych, specyfikacji technicznych lub systemów odniesienia, rozumianych w myśl Art. 30. Ustawy Prawo zamówień publicznych (dalej Pzp), należy takie zapisy traktować, jako pomocnicze, służące wyczerpującemu określeniu przedmiotu zamówienia. Zamawiający we wszystkich ww. przypadkach dopuszcza rozwiązania równoważne opisywanym.

Ponadto jeżeli zastosowanie rozwiązań równoważnych pociąga za sobą konieczność dokonania zmian projektowych w dokumentacji (załączonej do SIWZ), Wykonawca zobowiązany będzie do wykonania dokumentacji zamiennej uwzględniającej wprowadzone zmiany na koszt własny i uzyskania jej akceptacji przez Zamawiającego i

autora projektu stanowiącego załącznik do SIWZ, oraz o ile to niezbędne uzyskania również uzgodnień (zezwoleń, pozwoleń, itp.) lub decyzji odpowiednich instytucji, podmiotów i organów administracyjnych.

11. Oznaczenie wg Wspólnego Słownika Zamówień (CPV):

Roboty budowlane:

- 45231300-8 Roboty budowlane w zakresie budowy wodociągów i rurociągów do odprowadzania ścieków
- 45231000-5 Roboty budowlane w zakresie budowy rurociągów, ciągów komunikacyjnych i linii energetycznych
- 45231100-6 Ogólne roboty budowlane związane z budową rurociągów
- 45232000-2 Roboty pomocnicze w zakresie rurociągów i kabli
- 45232100-3 Roboty pomocnicze w zakresie wodociągów
- 45232130-2 Roboty budowlane w zakresie rurociągów do odprowadzania wody burzowej
- 45232150-8 Roboty budowlane w zakresie rurociągów do przesyłu wody
- 45232152-2 Roboty budowlane w zakresie przepompowni
- 45232410-9 Roboty w zakresie kanalizacji ściekowej
- 45232423-3 Roboty budowlane w zakresie przepompowni ścieków
- 45240000-1 Budowa obiektów inżynierii wodnej
- 45252120-5 Roboty budowlane w zakresie zakładów uzdatniania wody
- 45255600-5 Roboty w zakresie kładzenia rur w kanalizacji
- 45311000-0 Roboty w zakresie okablowania oraz instalacji elektrycznych
- 45317100-3 Instalowanie elektrycznych urządzeń pompowych
- 31127000-2 Prądnice awaryjne
- 31211000-8 Tablice i skrzynki bezpiecznikowe
- 31219000-4 Skrzynki zabezpieczające
- 45112100-6 Roboty w zakresie kopania rowów
- 45112200-7 Usuwanie powłoki gleby

Prace projektowe:

- 71300000-1 Usługi inżynierskie
- 71320000-7 Usługi inżynierskie w zakresie projektowania
- 71323100-9 Usługi projektowania systemów zasilania energią elektryczną
- 71325000-2 Usługi projektowania fundamentów
- 71322200-3 Usługi projektowania rurociągów

12. Wykonawca musi zaoferować przedmiot zamówienia zgodny z wymogami Zamawiającego określonymi w SIWZ. Wykonawca musi przedstawić cenę ryczałtową

Budowa infrastruktury w celu odprowadzenia wód opadowych oraz związanej z dostawą wody i odbiorem ścieków sanitarnych z Międzynarodowego Portu Lotniczego im. Jana Pawła II Kraków – Balice sp. z o.o.
MPL/BS/SZ/241/3/4/16

oferty za przedmiot zamówienia wycenioną, zgodnie z zasadami określonymi w treści **Rozdziału XI SIWZ**, przy uwzględnieniu wymagań i zapisów SIWZ oraz jej załączników, w szczególności niniejszego OPZ oraz przepisów obowiązującego prawa i norm, doświadczenia zawodowego, zasad wiedzy technicznej i sztuki budowlanej.

- 13.** Poczytuje się, że w zakresie ceny ryczałtowej Wykonawca wycenił wszystkie koszty wynikające z SIWZ, w tym z załączonej dokumentacji projektowej w tym PFU, stanowiących Szczegółowy Opis Przedmiotu Zamówienia.
- 14.** Wykonawca zobowiązany jest zweryfikować, przed złożeniem oferty na wykonanie Przedmiotu Zamówienia, prawidłowość i kompletność dokumentacji wymienionej w punkcie 1. niniejszego OPZ. W przypadku stwierdzenia w tych dokumentach jakichkolwiek braków lub błędów czy niejasności, Wykonawca zobowiązany jest niezwłocznie powiadomić o tym pisemnie Zamawiającego.
- 15.** W trakcie realizacji umowy Zamawiający będzie wymagał od Wykonawcy posiadania ubezpieczeń opisanych szczegółowo we wzorze umowy stanowiącym **Załącznik nr 5 do SIWZ**.
- 16.** Zamawiający nie przewiduje zorganizowania dla Wykonawców wizji lokalnej miejsca objętego zakresem zamówienia. Zamawiający udostępni w **Załączniku nr Z.5. do OPZ** film, obrazujący przebieg przedmiotu zamówienia, nakręcony z powietrza.

UWAGA: Załączony film obrazuje obszar, w którym zaplanowana jest realizacja niniejszego zamówienia. Jednocześnie Zamawiający zaznacza, że oś przebiegu kanałów technologicznych nie musi się znajdować w osi kadru filmu.

- 17.** Zamawiający dopuszcza udział podwykonawców w realizacji przedmiotu zamówienia. Wykonawca, który zamierza wykonywać zamówienie przy udziale podwykonawcy, musi wskazać w ofercie, jaką część (zakres zamówienia) wykonywać będzie w jego imieniu podwykonawca oraz podać firmę podwykonawcy. Należy w tym celu wypełnić odpowiednio formularz oferty oraz sekcję D w części II i pkt 10) sekcji C w części IV formularza Jednolitego Europejskiego Dokumentu Zamówienia, który stanowi Załącznik nr 3 do SIWZ. W przypadku, gdy Wykonawca nie zamierza wykonywać zamówienia przy udziale podwykonawców, należy wpisać w formularzach „nie dotyczy” lub inne podobne sformułowanie. Jeżeli Wykonawca zostawi punkty w formularzach niewypełnione (puste pola), Zamawiający uzna, iż zamówienie zostanie wykonane siłami własnymi, bez udziału podwykonawców.

W przypadku robót, które będą podlegać bezpośredniemu nadzorowi Zamawiającego, Zamawiający będzie żądał, aby przed przystąpieniem do wykonania zamówienia Wykonawca, o ile są już znane, podał nazwy albo imiona i nazwiska oraz dane kontaktowe podwykonawców i osób do kontaktu z nimi, zaangażowanych w takie roboty budowlane.

- 18.** Wykonawca zobowiązany będzie do udzielenia Zamawiającemu **co najmniej 36 miesięcznej rękojmi i 36 miesięcznej gwarancji** na wykonany przedmiot zamówienia począwszy od dnia wystawienia Świadectwa Przejęcia. Wskazane powyżej okresy **muszą być równe** i będą wynikały ze złożonej przez Wykonawcę oferty, przy uwzględnieniu zasad określonych w treści **Rozdziału XII SIWZ**. Zamawiający zakłada, że maksymalny

okres rękojmi i gwarancji zaoferowany przez Wykonawcę nie będzie dłuższy niż **84 miesiące**.

19. Wykonawca zobowiązany będzie również:

- 1) przeprowadzić szkolenia pracowników Zamawiającego w zakresie wymaganym do prawidłowego użytkowania przedmiotu zamówienia, w szczególności w zakresie obsługi instalowanych urządzeń i systemów. Należy założyć konieczność przeszkolenia łącznie ok. 50 osób. Szkolenie winno zostać zakończone wydaniem przeszkolonemu odpowiedniego certyfikatu uprawniającego go w ramach obowiązującej gwarancji do bieżącej obsługi, wykonywania prostych napraw i ewentualnego zabezpieczenia urządzeń w przypadku konieczności wezwania serwisu autoryzowanego,
- 2) przekazać Zamawiającemu instrukcje obsługi i konserwacji oraz instrukcje eksploatacji urządzeń w języku polskim,
- 3) sporządzić dokumentację powykonawczą (w wersji papierowej i elektronicznej),,
- 4) sporządzić zestawienie środków trwałych (w wersji papierowej i elektronicznej) wg wskazań Zamawiającego, zawierające m.in. załączniki graficzne, prezentujące poszczególne środki trwałe
- 5) dostarczyć urządzenia wchodzące w skład przedmiotu zamówienia fabrycznie nowe, spełniające wymagania/standardy określone międzynarodowymi i krajowymi przepisami prawa, posiadające tabliczkę znamionową z datą produkcji oraz książkę gwarancyjną wystawioną przez Wykonawcę lub Producenta i posiadające wszelkie wymagane certyfikaty oraz atesty dopuszczające pracę urządzeń na terenie RP;

20. Zamawiający na podstawie art. 29 ust.3a w zw. z art. 36 ust. 2 pkt.8a Ustawy Pzp wymaga zatrudnienia przez Wykonawcę lub podwykonawcę na podstawie umowy o pracę osób wykonujących wskazane przez Zamawiającego następujące czynności w zakresie realizacji zamówienia:

- 1) pracownicy niższego dozoru technicznego np. brygadziści, mistrzowie – w zakresie nadzoru i realizacji robót budowlanych (nadzór nad prowadzonymi robotami budowlanymi i ich realizacją),
- 2) pracownicy fizyczni – wykonujący bezpośrednio roboty budowlane (robotnicy fizyczni na budowie wykonujący w szczególności roboty: ziemne, montażowe, budowlane, hydrotechniczne itp.).

W trakcie realizacji zamówienia Zamawiający uprawniony jest do wykonywania czynności kontrolnych wobec Wykonawcy odnośnie spełniania przez Wykonawcę lub podwykonawcę wymogu zatrudnienia na podstawie umowy o pracę osób wykonujących wskazane w ust. 21 roboty budowlane.

21. Zamawiający nie dopuszcza składania ofert częściowych.

22. Zamawiający nie dopuszcza składania ofert wariantowych, oferty takie nie będą brane pod uwagę.

23. Zamawiający nie przewiduje udzielenia zamówień, o których mowa w art. 134 ust. 6 pkt 3 Ustawy Pzp.

24. Zamawiający nie zamierza zawrzeć umowy ramowej.

25. Zamawiający nie ustanawia dynamicznego systemu zakupów.

26. Zamawiający nie przewiduje udzielania zaliczek.

Budowa infrastruktury w celu odprowadzenia wód opadowych oraz związanej z dostawą wody i odbiorem ścieków sanitarnych z Międzynarodowego Portu Lotniczego im. Jana Pawła II Kraków – Balice sp. z o.o.
MPL/BS/SZ/241/3/4/16

27. Zamawiający nie przewiduje wyboru oferty najkorzystniejszej z zastosowaniem aukcji elektronicznej.

28. Zestawienie dokumentów stanowiących załączniki do OPZ:

Zadanie	Pozycja	Nazwa dokumentu
1), 2), 3)	A.1.POR	Projekt Organizacji Robót
1)	W.1.	Wodociąg DN 400mm odcinek: zk28-A-B od rzeki Rudawy (węzeł zk28) do projektowanej hydroforni przy ul. Podkamyk (węzeł B) oraz wodociąg DN 300mm odcinek: B-C (od węzła B) do granic miasta (węzeł C), (w oparciu o Decyzję pozwolenia na budowę Nr 3339/2015 z dnia 28.12.2015r wydana przez Prezydenta Miasta Krakowa – dla projektu „ <u>Budowa sieci wodociągowej DN400 i DN300 do MPL Kraków – Balice, odcinki: A-B DN400; B-b DN300; c-C DN300.</u> ”) – <u>PROJEKT BUDOWLANY</u>
1)	W.2.	Przekroczenie wodociągiem DN 300mm autostrady A4 (w oparciu o Decyzję pozwolenia na budowę Nr 119/2015 z dnia 19.06.2015r wydana przez Wojewodę Małopolskiego – dla projektu „ <u>Budowa przekroczenia wodociągiem DN300mm autostrady A4 w odcinku Balice – Szarów w km 402+520</u> ”) – <u>PROJEKT BUDOWLANY</u>
1)	W.3.	„ <u>Budowa sieci wodociągowej DN 400 i DN 300 do MPL Kraków – Balice</u> ” (odcinki: A-B DN400; B-b DN300; c-C DN300) – <u>PROJEKT WYKONAWCZY</u>
1)	W.4.	Specyfikacja wykonania i odbioru robót budowlanych
1)	W.5. *	Przedmiar robót (*)
1)	W.6.	„ <u>Budowa przyłącza wodociągowego</u> ”, która obejmuje przyłącze wodociągowe DN 200 mm o długości l = 65,61 m od projektowanego wodociągu DN 300 mm wraz ze studnią wodomierzową na terenie lotniska do połączenia z siecią wewnętrzną MPL Kraków - Balice Sp. z o.o. – <u>PROJEKT WYKONAWCZY</u>
1)	W.7. *	Przedmiar robót (*)
1)	W.8.	Budowa hydroforni wraz z sieciami zewnętrznymi i zagospodarowaniem (w oparciu o Decyzję pozwolenia na budowę 356/6740.1/2017 z dnia 10.03.2017 r. dla projektu „ <u>Budowa hydroforni (pompowni sieciowej) Balice przy ul. Podkamyk w Krakowie wraz z zagospodarowaniem terenu, drogą dojazdową i placem oraz infrastrukturą techniczną tj. budową sieci wodociągowej, instalacji kanalizacji sanitarnej wraz ze zbiornikiem bezodpływowym, instalacji elektroenergetycznej na działce 204/1 obr. 50 Krowodrza</u> ”) – <u>PROJEKT BUDOWLANO - WYKONAWCZY</u>
1)	W.9.	Specyfikacja wykonania i odbioru robót budowlanych
1)	W.10. *	Przedmiar robót (*)
2)	RT.1.	Pompownia (łocznia) ścieków sanitarnych wraz z adaptacją istniejącej pompowni ścieków na studnię połączeniową, z zasilaniem energetycznym pompowni (w oparciu o Decyzję pozwolenia na budowę Nr AB.V.1.1007.2015 z dnia 6.10.2015r wydaną przez Starostę Krakowskiego – dla projekt „ <u>Budowa rurociągu tłocznego kanalizacji</u>

Budowa infrastruktury w celu odprowadzenia wód opadowych oraz związanej z dostawą wody i odbiorem ścieków sanitarnych z Międzynarodowego Portu Lotniczego im. Jana Pawła II Kraków – Balice sp. z o.o.
MPL/BS/SZ/241/3/4/16

		<u>sanitarnej DN250mm (Φ280x25,4mm) wraz z pompownią (łłocznią) ścieków i jej zasilaniem z istniejącej stacji transformatorowej ST-11 na terenie MP im. Jana Pawła II Kraków-Balice" – PROJEKT BUDOWLANY</u>
2)	RT.2.	<u>Pompownia ścieków sanitarnych w zakresie projektu „Rurociąg łłoczny ścieków sanitarnych DN250mm(Φ280x25,4mm) wraz z pompownią ścieków" (część instalacyjna - sanitarna) – PROJEKT WYKONAWCZY</u>
2)	RT.3.	Specyfikacja wykonania i odbioru robót budowlanych (część instalacyjna - sanitarna)
2)	RT.4. *	Przedmiar robót (część instalacyjna – sanitarna) (*)
2)	RT.5.	Pompownia ścieków sanitarnych (część elektryczna)– <u>PROJEKT WYKONAWCZY</u>
2)	RT.6.	Specyfikacja wykonania i odbioru robót budowlanych (część elektryczna)
2)	RT.7. *	Przedmiar robót (część elektryczna) (*)
2)	RT.8.	<u>Przekroczenie rurociągami łłocznymi ścieków sanitarnych DN 250 mm autostrady A4 i drogi nr 774 (w oparciu o Decyzję pozwolenia na budowę Nr 150/2015 z dnia 26.08.2015r wydaną przez Wojewodę Małopolskiego – dla projektu „Budowa przekroczenia rurociągami łłocznymi kanalizacji sanitarnej DN250mm (Φ280x25,4mm) autostrady A4 w odcinku Balice – Szarów w km 402+517 i drogi wojewódzkiej nr 774 relacji Zabierzów – Kryspinów w miejscowości Balice na odc. Nr 030 w km 1+053,5") – PROJEKT BUDOWLANY</u>
2)	RT.9.	<u>Rurociąg łłoczny ścieków sanitarnych DN 250 mm PEHD odcinek: A-B-So8 od projektowanej pompowni (łłoczni ścieków) (węzeł A) do rzeki Rudawy (węzeł So8) oraz rurociąg łłoczny ścieków sanitarnych DN 250 mm PEHD odcinek: B-So8 od komory połączeniowej (węzeł B) do rzeki Rudawy (węzeł So8), (w oparciu o Decyzję pozwolenia na budowę Nr 3340/2015 z dnia 28.12.2015r wydaną przez Prezydenta Miasta Krakowa – dla projektu „Budowa rurociągów łłocznych kanalizacji sanitarnej 2xDN250mm (Φ280x25,4mm) w rejonie rzeki Rudawy i ulic: Podkamyk, Krzyżówka, Powstania Styczniowego w Krakowie, odcinki C2'-x1; x-A1; C2-B") – PROJEKT BUDOWLANY</u>
2)	RT.10.	<u>Budowa rurociągu łłocznego kanalizacji sanitarnej DN250mm(φ280x25,4mm) w rejonie rzeki Rudawy i ulic: Podkamyk, Krzyżówka, Powstania Styczniowego w Krakowie w zakresie projektu „Rurociąg łłoczny ścieków sanitarnych DN250mm (φ280x25,4mm)" – PROJEKT WYKONAWCZY</u>
2)	RT.11.	Specyfikacja wykonania i odbioru robót budowlanych (część instalacyjna - sanitarna)
2)	RT.12. *	Przedmiar robót (część instalacyjna – sanitarna) (*)
3)	D.1.	<u>Budowa pompowni wód deszczowych, komory zbiorczej, budynku kontenerowego rozdzielni elektrycznej, placu manewrowego, kanalizacji kablowej, ochrony katodowej, linii NN, przekładkę kabli SN (w oparciu o Decyzję pozwolenia na budowę Nr 61/10 z dnia 22.07.2010 wydaną przez Wojewodę Małopolskiego – dla projektu „Odprowadzenie wód opadowych z terenów lotniska Kraków – Balice w zakresie umożliwiającym trwałą zabudowę 45ha powierzchni biologicznie czynnej (budowa pompowni i dwóch rurociągów przewodowych wraz z towarzyszącymi obiektami technicznymi). Zadanie I. Pompownia z towarzyszącymi obiektami technicznymi" –</u>

Budowa infrastruktury w celu odprowadzenia wód opadowych oraz związanej z dostawą wody i odbiorem ścieków sanitarnych z Międzynarodowego Portu Lotniczego im. Jana Pawła II Kraków – Balice sp. z o.o.
MPL/BS/SZ/241/3/4/16

		<u>DECYZJA POZWOLENIA NA BUDOWĘ</u> (Projekt budowlany zostanie przekazany wybranemu Wykonawcy)
3)	D.2.	Budowa pompowni wód deszczowych – „ <u>Odprowadzenie wód opadowych z terenu lotniska Kraków-Balice w zakresie umożliwiającym trwałą zabudowę 45 ha powierzchni biologicznie czynnej (budowa pompowni i dwóch rurociągów przewodowych wraz z towarzyszącymi obiektami technicznymi</u> ”- <u>Zadanie I. Pompownia z towarzyszącymi obiektami technicznymi</u> ” – <u>PROJEKT WYKONAWCZY</u>
3)	D.3.	Specyfikacja wykonania i odbioru robót budowlanych
3)	D.4. *	Przedmiar robót (*)
3)	D.5.	<u>Program Funkcjonalno-Użytkowy</u> dla zadania: „Odprowadzenie wód opadowych” – część energetyczna
3)	D.6.	Rurociąg tłoczny wód deszczowych DN 1000mm CC-GRP (lewy) odcinek od pompowni wód deszczowych do rzeki Rudawy, rurociąg tłoczny wód deszczowych DN 1000mm CC-GRP (prawy) odcinek od pompowni wód deszczowych do rzeki Rudawy oraz wylot rurociągów wód deszczowych 2x DN 1000mm do rzeki Rudawy (w oparciu o Decyzję pozwolenia na budowę Nr 154/15 z dnia 1.09.2015 wydaną przez Wojewodę Małopolskiego – dla projektu „ <u>Odprowadzenie wód opadowych z terenu lotniska Kraków – Balice w zakresie umożliwiającym trwałą zabudowę 45ha powierzchni biologicznie czynnej. Zadanie II. Budowa dwóch rurociągów przewodowych wraz z towarzyszącymi obiektami technicznymi</u> ” – <u>PROJEKT BUDOWLANY</u>
3)	D.7.	Budowa rurociągów tłocznych - „ <u>Odprowadzenie wód opadowych z terenu lotniska Kraków-Balice w zakresie umożliwiającym trwałą zabudowę 45 ha powierzchni biologicznie czynnej</u> ” - <u>Zadanie II. Rurociągi przewodowe 2xDN1000 z towarzyszącymi obiektami technicznymi</u> ” – <u>PROJEKT WYKONAWCZY</u>
3)	D.8. *	Przedmiar robót (*)
1), 2), 3)	Z.1.	<u>”INWENTARYZACJA ZIELENI - Odprowadzenie wód opadowych z terenu lotniska Kraków – Balice w zakresie umożliwiającym trwałą zabudowę 45 ha powierzchni biologicznie czynnej”</u>
1), 2), 3)	Z.2.	<u>”Warunki prowadzenia robót budowlanych oraz wymagań dodatkowych dotyczących realizacji Kontraktu”</u>
1), 2), 3)	Z.3.	<u>”Procedura udostępniania Wykonawcy działek inwestycyjnych na cele realizacji przedmiotu zamówienia”</u>
1), 2), 3)	Z.4.	Tabela – <u>„Zestawienie działek inwestycyjnych”</u>
1), 2), 3)	Z.5.	Film obrazujący przebieg przedmiotu zamówienia, nakręcony z powietrza

Załączniki do OPZ dostępne są do pobrania pod linkiem: www.krakowairport.pl/pliki_krakprzet/m17/OPZ_att.zip

Uwaga:

* - udostępnione przedmiary będące częścią składową Dokumentacji Projektowej **nie stanowią opisu przedmiotu zamówienia** i należy je traktować jedynie **pomocniczo** do skalkulowania ceny oferty.

Budowa infrastruktury w celu odprowadzenia wód opadowych oraz związanej z dostawą wody i odbiorem ścieków sanitarnych z Międzynarodowego Portu Lotniczego im. Jana Pawła II Kraków – Balice sp. z o.o.
MPL/BS/SZ/241/3/4/16