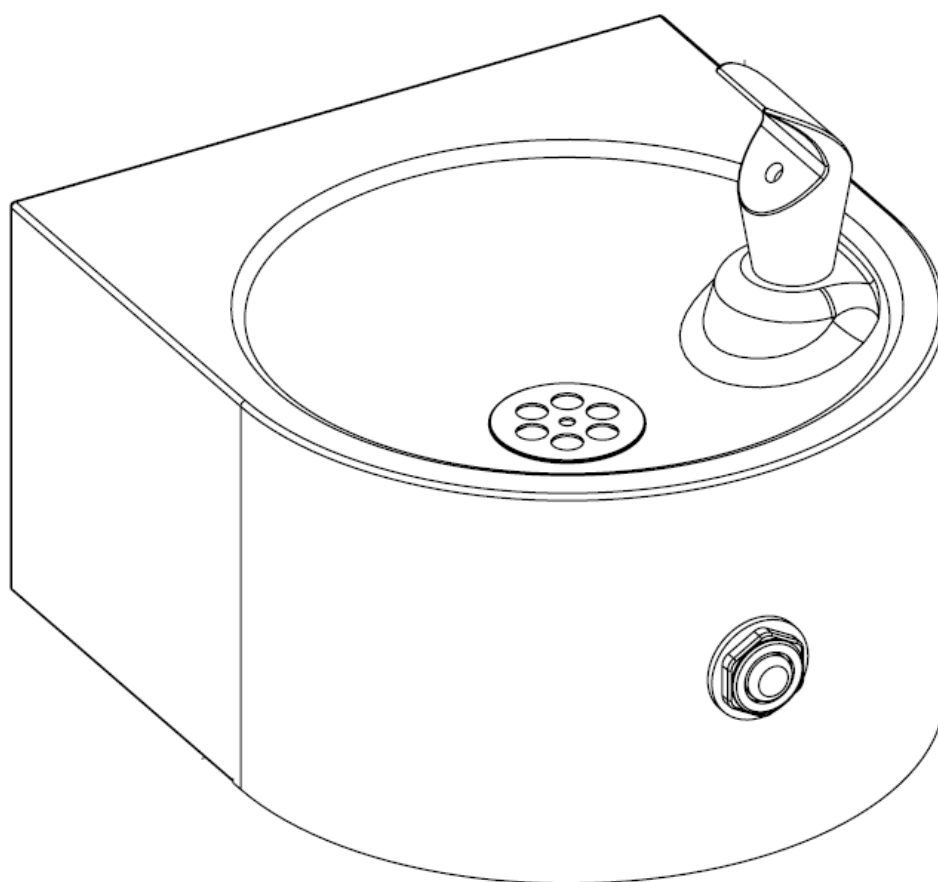


## WYTYCZNE MONTAŻOWE PITNIKA WODY PITNEJ



**TYP:        AQUADRINK**

**Opracowanie – kwiecień 2017**

Niniejsze wytyczne montażowe pitnika odnoszą się do wymagań technicznych związanych z poprawną instalacją pitnika wody pitnej. Niniejsze opracowanie stanowi wycinek instrukcji obsługi pitnika dotyczący wymagań instalacyjnych urządzenia i dedykowane jest dla użytkowników instalacji, którzy przed montażem urządzenia muszą wybrać miejsce montażu pitnika oraz zapewnić dopływ wody oraz jej odpływ. Celem dokładnego zrozumienia znaczenia wyboru miejsca montażu pitnika w niniejszym dokumencie zawarto instrukcję montażu urządzenia.

Po pojęciem pitnik wody pitnej należy rozumieć urządzenie służące do częściowego zaspokajania potrzeb ludności w zakresie spożywania wody pitnej. W powszechnej nomenklaturze dla pitnika wody pitnej używane są także sformułowania takie jak: „fontanna”, „poidełko”, „zdrój”. Dla ujednoczenia nazewnictwa w niniejszym dokumencie technicznym zastosowano nazwę „pitnik”.

## **1. WYMAGANIA LOKALIZACYJNE – DOTYCZY UŻYTKOWNIKA URZĄDZENIA.**

Przed montażem pitnika należy wybrać właściwe miejsce usytuowania pitnika. Przy wyborze miejsca należy wziąć pod uwagę takie elementy jak ściana, do której będzie mocowany pitnik, dostęp do źródła wody pitnej i odpływu a także bezpieczeństwo i swobodę dostępu użytkowników pitnika. Przed montażem pitnika powinny być spełnione wszystkie wymogi zawarte w tym rozdziale.

### **1.1 Wymagania dotyczące ściany.**

Wymaga się, aby ściana, do której będzie montowany pitnik posiadała odpowiednią wytrzymałość umożliwiającą solidne mocowanie pitnika. Przy wyborze ściany należy wziąć pod uwagę, że w trakcie użytkowania pitnika użytkownicy mogą postępować niezgodnie z instrukcją obsługi i dodatkowo obciążać pitnik. Zaleca się wybór ścian wykonanych z materiałów nośnych i wytrzymałych takich jak np. beton, cegły pełne, klasyczne pustaki ceramiczne oraz pustaki pełne. Ściany wykonane z płyt gipsowo kartonowych lub cegieł typu „poroterm” nie należą do najbardziej odpowiednich i z tego powodu nie zaleca się wyboru ścian wykonanych z tego typu materiałów.

### **1.2 Wymagania dotyczące źródła wody pitnej.**

Pitnik służy do dystrybucji wody w celu zaspokajania potrzeb ludzi w zakresie spożywania wody. Z tego tytułu dostarczana woda powinna być bezpieczna pod względem fizykochemicznym i bakteriologicznym tzn. powinna być zdatna do bezpośredniego spożycia. W Polsce wymagania te określa stosowne Rozporządzenie Ministra Zdrowia w sprawie, jakości wody przeznaczonej do spożycia przez ludzi. W praktyce w większości przypadków wymagania te spełnia woda dostarczana z lokalnego systemu wodociągowego obsługiwanego przez przedsiębiorstwo wodociągowe. Woda taka jest zdatna do bezpośredniego spożycia i w połączeniu z właściwie utrzymaną instalacją wewnętrzną umożliwia bezpieczne korzystanie z urządzenia. Należy pamiętać że źródło wody pitnej powinno zapewniać wydajność minimalna na poziomie min. 80 l/h przy ciśnieniu w zakresie 1,5 ÷ 6,0 bar. Woda nie może zawierać części stałych (w tym wytrąconych związków żelaza, manganu, związków wapnia czy magnezu, piasku itp.) mogących powodować blokadę lub wadliwe działanie przycisku uruchamiającego. Z uwagi na to, że pitnik posiada regulację wydajności wypływu wymaga się, aby ciśnienie wypływu było stałe w czasie

tn. nie zmieniało się w taki sposób, że będzie powodowało niewłaściwy wypływ wody z pitnika po procesie regulacji (przeprowadzanym dla zakładanego nominalnego ciśnienia pracy). Przyłącze wodociągowe (źródło wody pitnej) należy zakończyć kurkiem kulowym kątowym G1/2xG3/8, GZ-GZ posiadającym atest PZH do kontaktu z wodą pitną.

### **1.3 Wymagania dotyczące odpływu.**

We wnętrzu pitnika znajduje się syfon o średnicy wylotu 32 mm. Rura odpływowa powinna posiadać średnicę nie mniejszą niż średnica syfonu oraz zapewniać odpływ wody z wydajnością nie mniejszą niż 80 l/h. Należy pamiętać, że rura odpływowa (instalacja wewnętrzna użytkownika) powinna posiadać odpowiedni spadek oraz właściwe usytuowanie wysokościowe zapewniające swobodny odpływ wody z pitnika. Odpływ wody (przyłącze kanalizacyjne) należy zakończyć kielichem rury kanalizacyjnej o średnicy 32 mm. W celu zabezpieczenia pomieszczenia przed nieprzyjemnymi zapachami wymaga się, aby w okresie pomiędzy wykonaniem przyłącza a montażem pitnika odpływ był zabezpieczony stosownym korkiem.

### **1.4 Wymagania dotyczące dostępu.**

Pitnik przeznaczony jest do korzystania przez osoby pełno i niepełnosprawne. W związku z tym przy wyborze miejsca należy pamiętać, aby wybrać miejsce z płaską podłogą, bez dodatkowych stopni czy krawędzi. Zaleca się, aby wolna przestrzeń wokół pitnika była nie mniejsza niż 2 metry. Należy pamiętać, aby najbliższa przestrzeń była także wolna od ostrych krawędzi, przedmiotów, wypustów, itp. mogących powodować dodatkowe utrudnienia dla użytkowników, czy też stanowić zagrożenie dla bezpieczeństwa.

### **1.5 Wymagania dotyczące bezpieczeństwa oraz pozostałe wymagania.**

Wymagania pitnika w zakresie temperatury otoczenia powinny odpowiadać wymaganiom stawianym lokalom użytkowemu, jednakże nie powinna być ona niższa od 5°C i nie przekraczać 30°C. Umieszczenie pitnika powinno umożliwiać zachowanie odpowiedniego oświetlenia zgodnego z normami i wymogami. Należy także pamiętać, że wybór miejsca instalacji pitnika powinien być z dala od wszelkich urządzeń czy instalacji elektrycznych tak, aby nie powodować zagrożenia dla zdrowia i życia ludzi oraz spełniać stosowne przepisy i normy w tym zakresie. Z uwagi na zachowanie czystości wokół urządzenia wymaga się, aby powierzchnia wokół urządzenia (ściany i podłoga) była łatwo zmywalna i przyjazna zachowaniu higieny.

## **2. WYMAGANE NARZĘDZIA – DOTYCZY MONTERA.**

Przy założeniu, że do pitnika zostało doprowadzone źródło wody pitnej i został wykonany odpływ to do właściwego montażu urządzenia zaleca się przygotowanie następujących narzędzi:

- wiertarka,
- wiertło o średnicy 12 mm i długości użytkowej min 80 mm,
- poziomnica,
- klucz płaski 13 mm,
- klucz płaski oczkowy 32 mm,

- śrubokręt płaski,
- klucza imbusowego z wypustem (wyposażenie pitnika),
- klucz do przykręcenia węża elastycznego.

### 3. ZAWARTOŚĆ OPAKOWANIA Z URZĄDZENIEM.

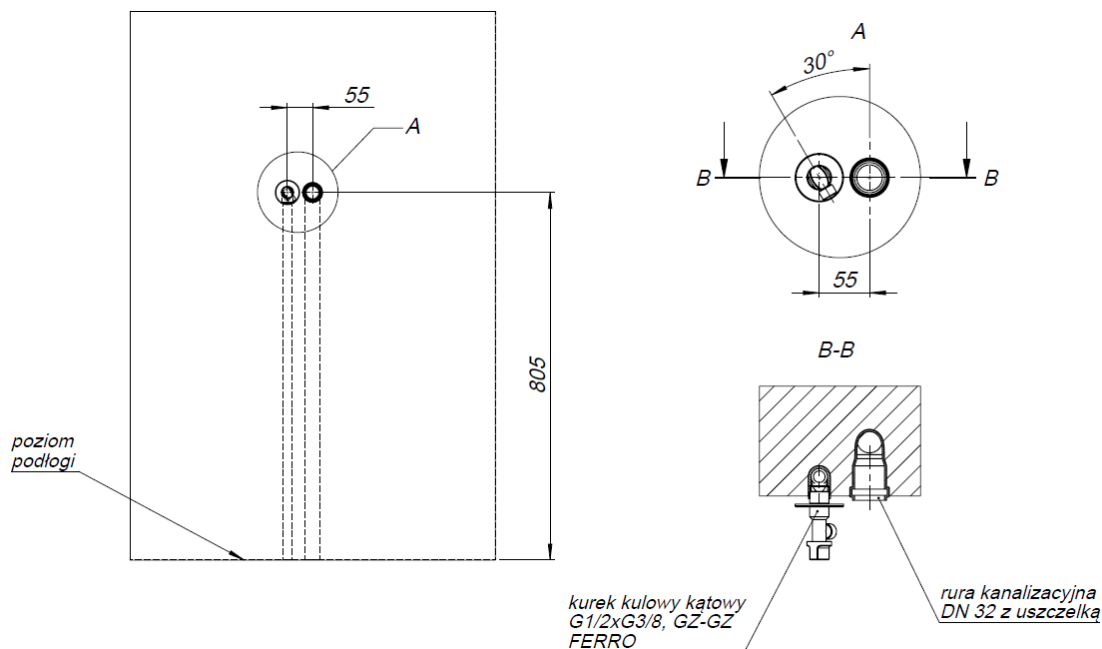
- pitnik wody pitnej,
- klucz do dolnej porywy,
- szablon montażowy,
- instrukcja obsługi (opcjonalnie dodatkowo wytyczne montażowe),
- opcjonalnie płyta naścienna,
- opcjonalnie zestaw montażowy.

### 4. MONTAŻ PITNIKA - DOTYCZY MONTERA.

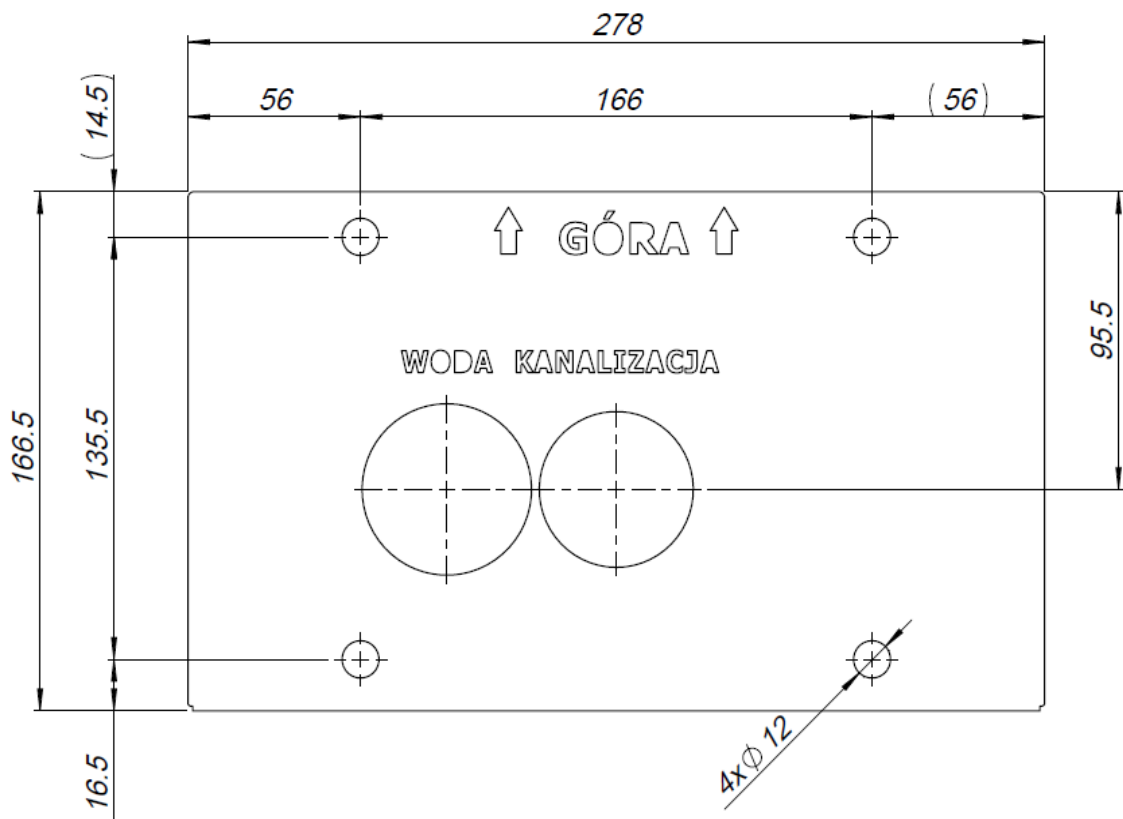
Montaż pitnika powinien być zgodny z zawartymi rysunkami technicznymi i przebiegać w następującej kolejności:

#### 4.1 Wyznaczenie otworów montażowych.

Otwory należy wyznaczyć przy użyciu załączonego szablonu i poziomnicy. Ich umiejscowienie powinno być zgodne z poniższymi rysunkami i znajdować się w poziomie.



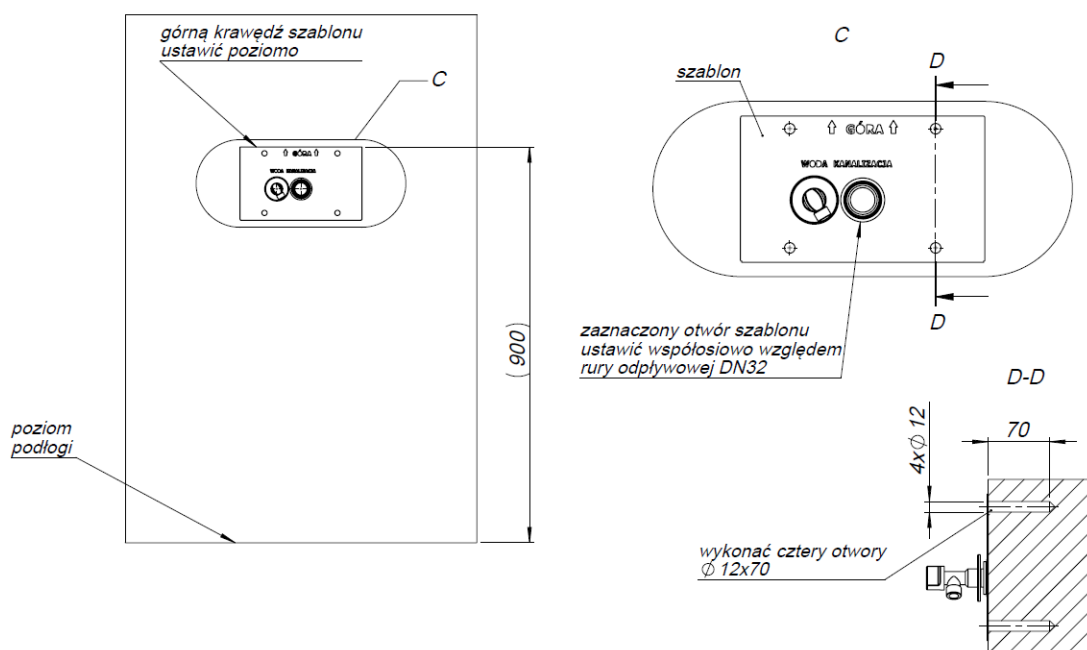
Rys. 1 Umiejscowienie przyłącza wody i odpływu.



Rys. 2 Szablon.

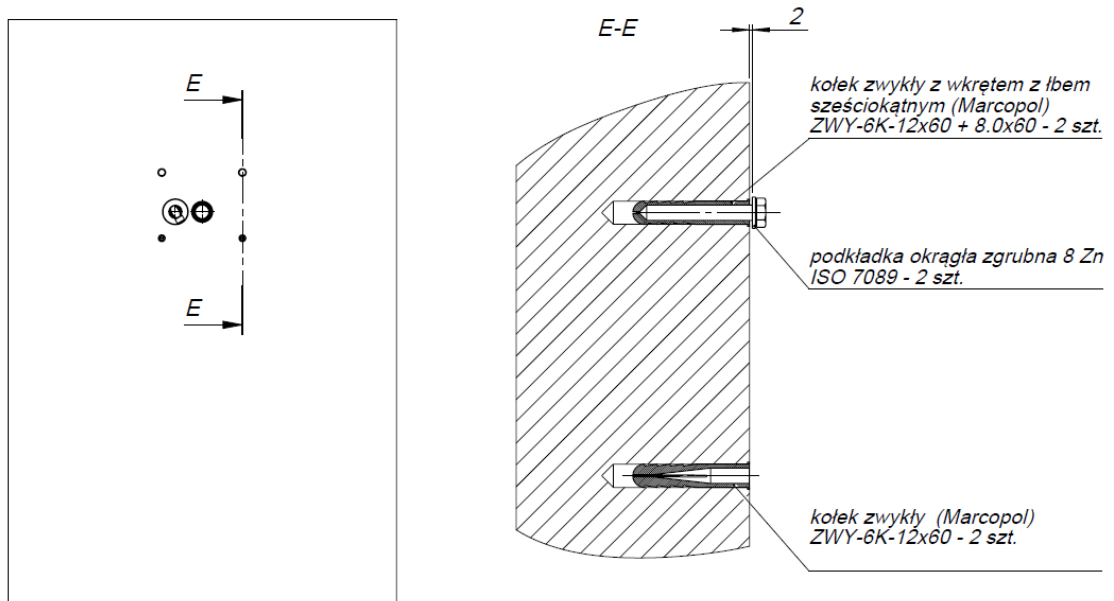
#### 4.2 Wiercenie i umiejscowienie kołków rozporowych.

Po wyznaczeniu otworów montażowych należy wykonać otwory montażowe. W przypadku ścian betonowych czy ceglanych należy użyć wiertarki z udarem oraz wiertła widiowego (końcówka z węglika spiekanego) o średnicy odpowiadającej średnicy kołków rozporowych (12 mm).



Rys. 3 Otwory montażowe.

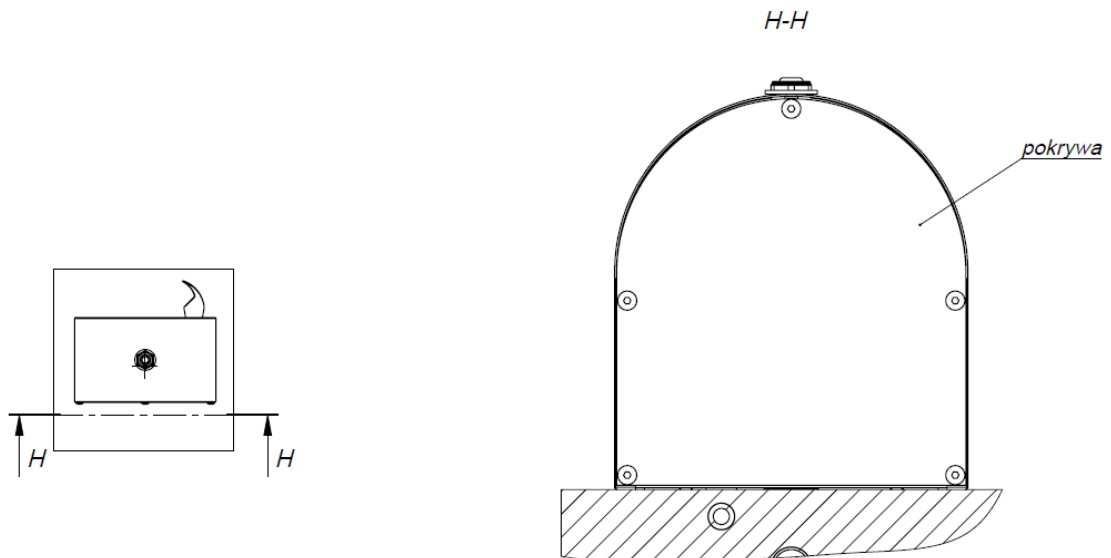
Po wykonaniu otworów należy umiejscowić kołki rozporowe. Końcówka kołka powinna być licować z powierzchnią ściany.



Rys. 4 Montaż kołków rozporowych.

#### 4.3 Odkręcenie dolnej pokrywy pitnika.

Przed montażem pitnika należy odkręcić dolną pokrywę pitnika przy użyciu klucza imbusowego z wypustem będącego na wyposażeniu pitnika.



Rys. 5 Dolna pokrywa.

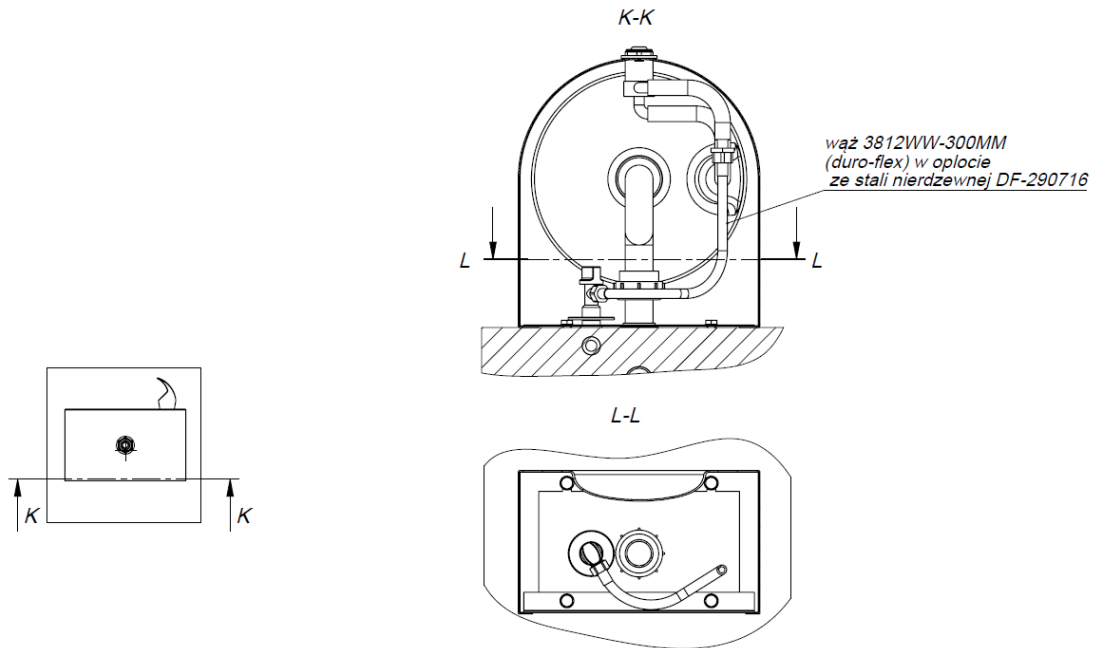
#### 4.4 Przykręcenie pitnika do kołków rozporowych.

Przykręcanie pitnika należy rozpocząć od częściowego przykręcenia górnych śrub z podkładką z zachowaniem 10 mm odstępu od całkowitego dokręcenia śruby.

Na przykręcone śruby z podkładkami należy założyć pitnik, przykręcić dolne śruby oraz dokręcić śruby górne.

#### 4.5 Podłączenie pitnika do wody.

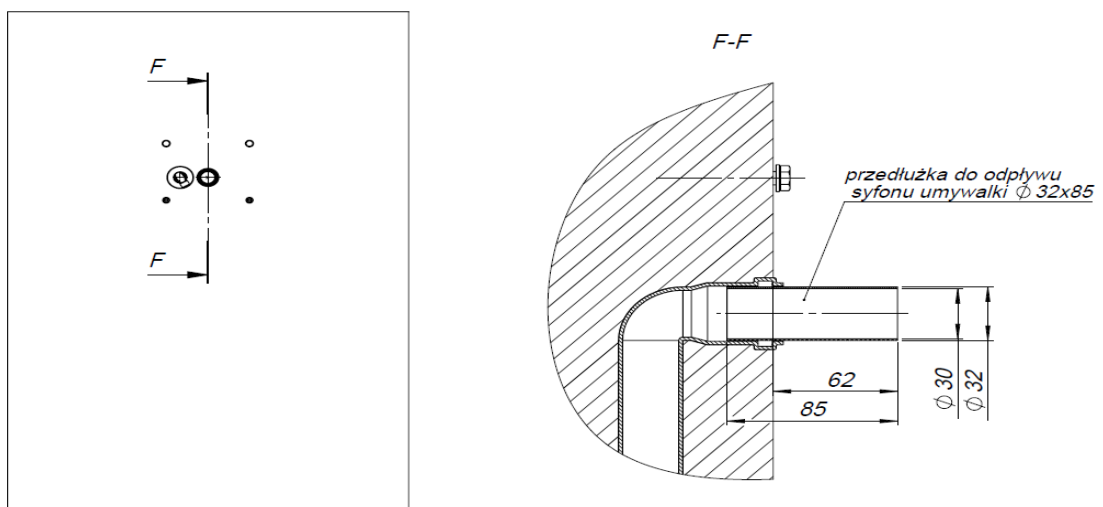
Montaż pitnika do źródła wody powinna następować poprzez przykręcenie węży elastycznych do kurka kulowego o średnicy gwintu 3/8". Rysunek poglądowy zawarty jest poniżej.



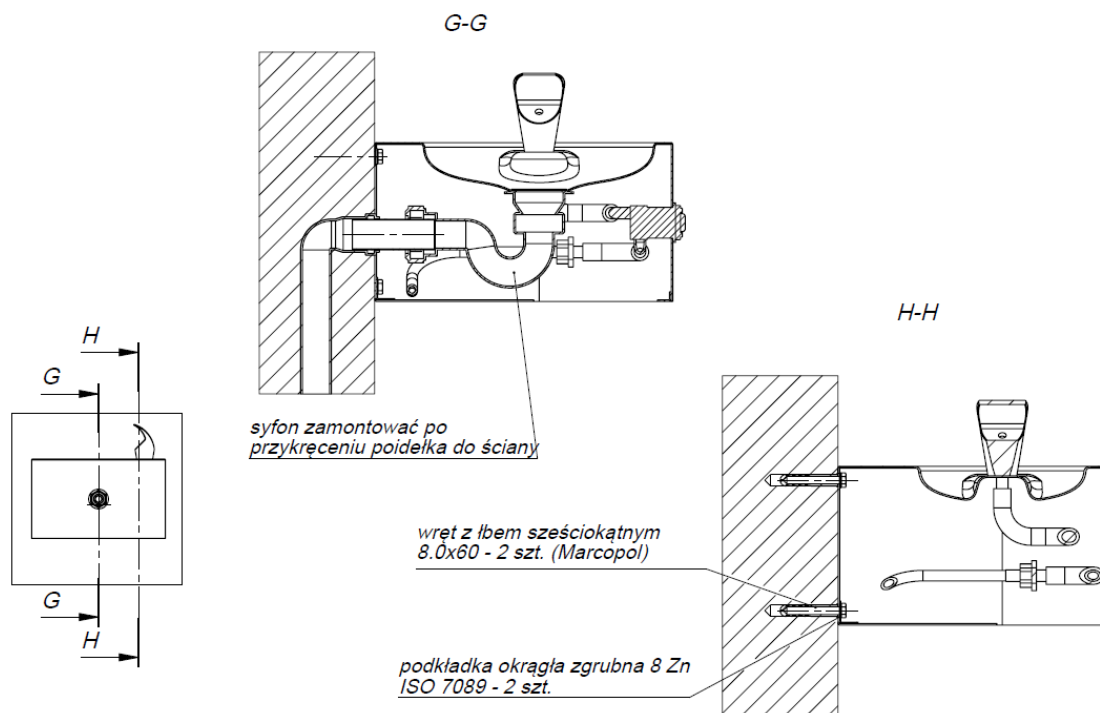
Rys. 6 Podłączenie wody.

#### 4.6 Podłączenie pitnika do odpływu.

Montaż pitnika do odpływu polega jedynie na wstawieniu rury łączącej (przedłużka) syfonu pitnika z kielichem rury odpływowej w ścianie. Średnica rury łączącej – 32 mm.



Rys. 7 Podłączenie odpływu.



Rys. 8 Umieszczenie syfonu.

#### 4.7 Uruchomienie i regulacja.

Uruchomienie i regulacja pitnika jest stosunkowo prosta i po przymocowaniu pitnika oraz podłączeniu dopływu wody i odpływu powinna przebiegać w następującej kolejności:

- sprawdzenie poprawności wszystkich mocowań i połączeń,
- sprawdzenie mocowania syfonu do miski pitnika (w razie potrzeby – dokręcić),
- otwarcie zaworu dopuszczającego wodę do pitnika (kurek kulowy),
- uruchomienie przycisku uruchamiającego przez okres min. 1 min,
- sprawdzenie szczelności instalacji wodociągowej i kanalizacyjnej (w przypadku stwierdzenia nieszczelności należy dokręcić lub uszczelnić połączenia),
- przeprowadzenie regulacji wypływu wody poprzez:
  - odkręcenie nakrętki przycisku uruchamiającego (klucz płaski oczkowy 32 mm),
  - zdjęcie pokrywy przycisku,
  - ustawienie żądanej wydajności wypływu poprzez pokręcanie płaskim śrubokrętem wewnętrznej śruby regulacyjnej (śruba w kolorze jasnym) tak, aby uzyskać właściwą wielkość strumienia wypływającego z wylewki,



Rys. 9 Śruba regulacyjna wypływu.



- nałożenie metalowej pokrywy przycisku,
- opcjonalne nałożenie kleju na gwint przycisku - zabezpieczenie przed niepowołanym odkręceniem (klej o ustalonym momencie odkręcania),
- dokręcenie nakrętki przycisku.
- przykręcenie dolnej pokrywy pitnika (6 śrub) przy użyciu klucza imbusowego z wypustem będącego na wyposażeniu pitnika,
- naklejenie plomby gwarancyjnej na styku korpusu pitnika (ścianka boczna pitnika) i dolnej pokrywy,
- wyczyszczenie pitnika.